

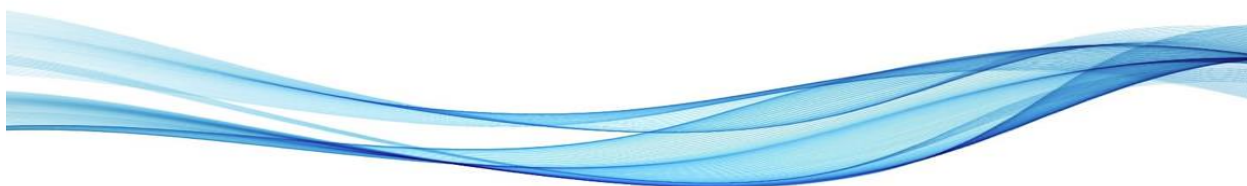
МИНИСТЕРСТВО ОБРАЗОВАНИЯ И МОЛОДЁЖНОЙ ПОЛИТИКИ
СВЕРДЛОВСКОЙ ОБЛАСТИ

Государственное бюджетное образовательное учреждение Свердловской области
«Центр психолого-педагогической, медицинской и социальной помощи «Ресурс»
Ул. Машинная, д. 31, г. Екатеринбург, 620142 Тел. /факс (343) 221-01-57
E-mail: info@center-resurs.ru



**ДЕТИ С ОСОБЫМИ ОБРАЗОВАТЕЛЬНЫМИ ПОТРЕБНОСТЯМИ:
ПОМОЩЬ В ВЫБОРЕ ПРОФЕССИИ**

Методические рекомендации для родителей



Екатеринбург 2023

Дети с особыми образовательными потребностями: помощь в выборе профессии / ГБОУ СО ЦППМСП «Ресурс»; 2023. – 8 с.

Авторы-составители:

Коваль Елена Викторовна, педагог дополнительного образования,
Терехина Екатерина Викторовна, методист.

Методические рекомендации предназначены для родителей, воспитывающих детей с особыми образовательными потребностями.

Наш мир стремительно меняется, потребности человека развиваются, технический прогресс и новые открытия видоизменяют привычные нам профессии.

Выбор профессии для детей-инвалидов и детей с ограниченными возможностями здоровья является одним из основных и неотъемлемых условий их успешной социализации, обеспечения им полноценного участия в жизни общества.

Помощь родителей в выборе профессии - раскрытие природных способностей и талантов ребенка, определение профессиональных возможностей с учетом наличия ограничений.

Особое значение при профессиональной ориентации имеет подбор одной или нескольких профессий или специальностей, доступных обучающемуся в соответствии с состоянием здоровья, рекомендациями, указанными в индивидуальной программе реабилитации, его собственными интересами, склонностями и способностями.

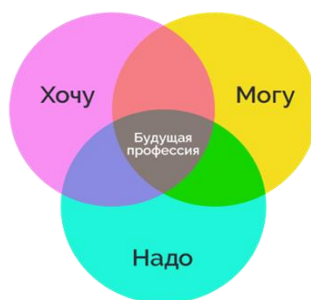
[Приказом Министерства труда и социальной защиты РФ от 4 августа 2014 г. № 515 утверждены «Методические рекомендации по перечню рекомендуемых видов трудовой и профессиональной деятельности инвалидов с учетом нарушенных функций и ограничений их жизнедеятельности»](#), которые содержат перечень рекомендуемых видов трудовой и профессиональной деятельности инвалидов с учетом нарушенных функций и ограничений их жизнедеятельности.

Перечень рекомендуемых инвалидам профессий и должностей содержит 207 профессий и 241 должность. Этот перечень носит рекомендательный характер, не ограничивая при этом рациональное трудоустройство инвалидов в других профессиях и должностях.

Для того, чтобы определить степень соответствия возможных и желаемых видов профессиональной деятельности, предлагаем обратиться к формуле выбора профессии и помочь ребенку ответить на три вопроса:

- кем он хочет быть?
- кем он может быть (с учетом особенностей ребенка)?
- востребована ли эта профессия на рынке труда?

Формула выбора профессии:



ХОЧУ – то, что нравится

МОГУ – то, к чему есть склонности

НАДО – то, что востребовано на рынке труда

Формула выбора профессии предлагает изучить факторы, которые препятствуют (или способствуют) овладению желаемой профессией, создать условия для осознанного выбора профессии в соответствии со способностями, склонностями, личностными особенностями, с потребностями региона в кадрах, а также сформировать знания о системе организаций профессионального образования, их требованиях к выпускникам школы.

Какие же направления профессиональной деятельности могут быть доступны ребенку с учетом его особенностей?

ПРОФЕССИОНАЛЬНАЯ ДЕЯТЕЛЬНОСТЬ ДЛЯ ЛИЦ С НАРУШЕНИЯМИ ЗРЕНИЯ (слепые и слабовидящие)



Выбор профессий для лиц с нарушениями зрения тесно связан с медицинскими противопоказаниями. Такими как: высокая и средней тяжести физическая нагрузка, определенная рабочая поза, связанная с физическим неудобством, значительная нервно-психическая нагрузка, неблагоприятные метеорологические условия, например в «горячем» или «холодном» цеху, контакт с являющимися вредными веществами 1, 2, 3, классов опасности, напряжение зрения выше пограничного уровня, производственный шум, вибрация, частые наклоны туловища, ультразвук и различные виды излучения выше предельно допустимых уровней, освещенность рабочего места ниже нормы, напряжение зрения при работе с размером менее 0,5 мм, работа в вечернюю смену, в цехах, имеющих движущиеся или перемещающиеся аппараты, устройства и оборудование.

Примеры актуальных профессий: массажисты, работники сферы образования (в основном – учителя и преподаватели гуманитарных дисциплин), предприниматели и работники сферы индивидуального труда, специалисты в области информационных технологий, музыканты, психологи и социальные работники, юристы, сотрудники библиотек, художники народных промыслов.

ПРОФЕССИОНАЛЬНАЯ ДЕЯТЕЛЬНОСТЬ ДЛЯ ЛИЦ С НАРУШЕНИЯМИ СЛУХА (глухие и слабослышащие)



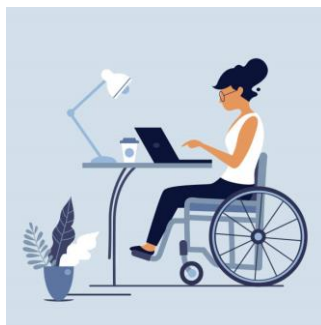
Для людей, имеющих нарушения слуха, непригодны профессии, где необходим слуховой контроль (например, настройка аппаратуры); используется акустическая сигнализация опасности; работа ведется на высоте; требуется постоянный речевой контакт с окружающими.

Преобладающими профессиями являются инженерно-технические - связанные с созданием, монтажом, сборкой и наладкой технических устройств, эксплуатацией технических средств, ремонтом техники. Также рекомендуются творческие профессии,

связанные с сочинительством, написанием литературных произведений; научных работ, профессии по подготовке информации, оформлению документации, учету.

Примеры актуальных профессий: копирайтер, переводчик текстов, разработчик сайтов, веб-дизайнер, специалист по рекламе, диджитал (профессионал, который продвигает товары и услуги в интернете), тестировщик, разработчик мобильных приложений, верстальщик, печатник, технический редактор, стилист, визажист, колорист.

ПРОФЕССИОНАЛЬНАЯ ДЕЯТЕЛЬНОСТЬ ДЛЯ ЛИЦ С НАРУШЕНИЯМИ ОПОРНО-ДВИГАТЕЛЬНОГО АППАРАТА



Противопоказанными факторами производственной среды являются работы, требующие полноценной функции обеих верхних конечностей, полной амплитуды движений в крупных суставах, заданного ритма выполнения производственных операций, длительного фиксированного положения тела.

Также для лиц этой группы противопоказана работа с длительным пребыванием на ногах, подъемом и спуском по лестнице, подъемом и перемещением тяжестей; с повышенной опасностью травматизма, у движущихся станков и механизмов; в контакте с токсическими веществами сосудосуживающего действия, работа, выполняемая в неблагоприятных микроклиматических условиях, таких как холод и сырость; шумы, продолжительная вибрация.

Рекомендуемые профессии - профессии рабочих, общие для всех отраслей народного хозяйства, механическая обработка металлов и других материалов, слесарные и слесарно-сборочные работы, строительные, монтажные и ремонтно-строительные работы, эксплуатация оборудования электростанций и сетей, обслуживание потребителей энергии, производство часов и технических камней, общие профессии деревообрабатывающих производств, народные художественные промыслы. Ручное ткачество, производство кожаной обуви, кожгалантерейное производство, швейное производство, связь, брошюровочно-переплетные и отделочные процессы, производство музыкальных инструментов, производство игрушек, приборов и оборудования, занятость в сельском хозяйстве, растениеводство, производство консервов.

Примеры актуальных профессий: программист, финансовый аналитик, инженер-радиотехник, инженер-проектировщик / архитектор в строительстве, мастер маникюра-педикюра, веб-дизайнер, копирайтер, визажист, рабочий ремонта обуви (обувщик), изготовитель ключей, диспетчер, фрилансер в дистанционном формате.

ПРОФЕССИОНАЛЬНАЯ ДЕЯТЕЛЬНОСТЬ ДЛЯ ЛИЦ С РАССТРОЙСТВАМИ АУТИСТИЧЕСКОГО СПЕКТРА (РАС)



Категория лиц с РАС неоднородна по своему составу и включает в себя спектр психологических характеристик, описывающих широкий круг аномального поведения, затруднений в социальном взаимодействии и коммуникациях, а также жёстко ограниченных интересов и часто повторяющихся разноплановых стереотипов и аутистимуляций.

Люди, у которых диагностировали РАС, отличаются по огромному количеству навыков, способностей и интересов. Среди индивидуальных проявлений заболевания встречаются немота, умственная отсталость, немногословность.

Лицам с РАС зачастую сложно овладеть профессиями, требующими акцента на множестве деталей или общении с людьми.

Примеры актуальных профессий: техник-лаборант, редактор-корректор, водитель такси, статистик, настройщик музыкальных инструментов, садовник, оператор на копировальной машине, уборщик.

ПРОФЕССИОНАЛЬНАЯ ДЕЯТЕЛЬНОСТЬ ДЛЯ ЛИЦ С ТЯЖЕЛЫМИ НАРУШЕНИЯМИ РЕЧИ (ТНР)



К тяжелым нарушениям речи относятся дизартрия, алалия, афазия, общее недоразвитие речи (1 и 2 уровни речевого развития), заикание, ринолалия и пр.

Лица с ТНР характеризуются множественными нарушениями языковой системы в сочетании с комплексными анализаторными расстройствами. Нарушения речи многообразны, они проявляются в нарушениях произношения, грамматического строя речи, бедности словарного запаса, а также в нарушениях чтения и письма, темпа и плавности речи.

Профессиональные ограничения лиц с нарушениями речи связаны, в первую очередь, с недостаточно развитой функцией коммуникации, что не позволяет выстраивать развернутые монологи и диалоги. Противопоказанными факторами в работе являются нервно-психические нагрузки; воздействие выраженного производственного шума.

Примеры актуальных профессий для лиц с ТНР: комплектовщик, вахтер, гардеробщик, массажист, печатник, верстальщик, парикмахер, гравер, флорист, ювелир, художник-конструктор, архитектор, модельер, технолог-конструктор, музыкант, дизайнер, фотограф, парикмахер, контролер качества, корректор, бухгалтер, программист, экономист, лаборант-эколог, лаборант, химик, фармацевт, геодезист, специалист по документационному обеспечению и архивоведению, цветовод, пчеловод, изготовитель мороженого, мастер производства молочной продукции, лаборант, инженер-технолог.

ПРОФЕССИОНАЛЬНАЯ ДЕЯТЕЛЬНОСТЬ ДЛЯ ЛИЦ С НАРУШЕНИЯМИ ИНТЕЛЛЕКТУАЛЬНОГО РАЗВИТИЯ



Для лиц с интеллектуальными нарушениями рекомендован регламентированный неквалифицированный (уборка, ремонт, доставка, подсобные работы, сортировка, упаковка, маркировка, комплектование, погрузо-разгрузочные работы) физический труд, преимущественно на мелких промышленных предприятиях, в сфере обслуживания, жилищно-коммунального хозяйства, торговли, в сельском хозяйстве, лесном хозяйстве, в художественных промыслах, в строительстве.

Для них недоступны профессии, предъявляющие повышенные требования к интеллекту и коммуникативной деятельности. Люди, которые страдают этой патологией, могут искаженно воспринимать действительность. Им нельзя работать там, где предъявляются повышенные требования к технике безопасности. Также противопоказана работа на высоте, связанная с применением токсических химических веществ, стекловолокна, органических лаков, клея на органических растворителях, СВЧ, высоких и низких температур, связанная с нервно-психическим напряжением, с подсчетами и необходимостью принятия быстрых и самостоятельных решений.

Примеры актуальных профессий для лиц с интеллектуальными нарушениями: маляр-штукатур, сборщик обуви, швея, повар, слесарь, столяр, горничная, кондитер, озеленитель, подсобный рабочий, рабочий по уходу за животными, вышивальщица, кухонный работник, мойщица посуды.

Заключение

Выбор профессии – это совместное решение родителей и ребёнка. Говоря с ребёнком о будущей профессии, не останавливайтесь только на одном варианте. Снять лишнее бремя ответственности выбора, напряжение и тревогу позволяет наличие возможности переучиться, получить дополнительную специальность и изменить направление деятельности.

Подросток с ОВЗ имеет индивидуальные мотивы и стимулы, его активность направлена на адаптацию и самореализацию, он, как правило, может нести ответственность за свою жизнь в условиях ограниченных возможностей.

Чтобы узнать, будет ли выбранная профессия доступной для ребёнка, но в то же время востребованной, родители вместе с ребёнком могут обратиться к разным источникам:

- Различные базы вакансий, в том числе рабочих мест для инвалидов, помогут сориентироваться в том, насколько востребована выбранная профессия на рынке труда.
- Государственные центры занятости размещают «Перечень программ профессионального обучения по профессиям и дополнительных профессиональных программ для организации обучения инвалидов в организациях профессионального образования на территории Свердловской области», который содержит информацию об организациях, осуществляющих образовательную деятельность для граждан, относящихся к категории «инвалид».